

Special Olympics Belgium

SAFEGUARDING BELEID



Special Olympics
Belgium





Over Special Olympics en dit beleid	P 2
Principes bescherming van atleten	P 3
Op wie is het beleid van toepassing?	P 4
Gedragscode	P 7
Definities grensoverschrijdend gedrag	P 10
Bijlage 1 – Externe organisaties	P 21
Bijlage 2 – Inhoud categorieën grensoverschrijdend gedrag	P 23
Bevestiging van verbintenis	P 24
Bronnen	P 25





Missie en waarden

Special Olympics werd opgericht in 1968 door Eunice Kennedy Shriver, in de VS. Het leven veranderen van mensen met een verstandelijke beperking door middel van sport en hun sociale inclusie bevorderen is sindsdien de missie die voorop wordt gesteld. Met ondertussen meer dan 5,5 miljoen atleten in 172 verschillende landen is Special Olympics een internationale beweging geworden.

Special Olympics Belgium telt vandaag 20 000 atleten en kan hun olympische dromen realiseren dankzij de steun van onze vele partners, sponsors, mecenasen, donateurs en vrijwilligers. Special Olympics Belgium wil een “actor of change” worden voor een meer inclusieve samenleving waarin mensen met een verstandelijke beperking een actieve rol spelen. Sport, gezondheid en onderwijs zullen centraal blijven staan in onze initiatieven die we in steden en gemeenten zullen opzetten. Zo kunnen we het leven van 165 000 Belgen met een verstandelijke beperking verbeteren.

Waarom dit beleid?

Op vlak van grensoverschrijdend gedrag zijn er de laatste tijd diverse beleidsdocumenten opgemaakt. Deze hebben voornamelijk betrekking op mensen zonder beperking en kinderen. Echter suggereren experts dat atleten met een lichamelijke, ontwikkelings- en/of verstandelijke beperking tot vier keer meer kans hebben op misbruik in vergelijking met hun leeftijdsgenoten zonder beperking (Mountjoy M, et al., 2016). Algemene afhankelijkheid, sociale onmacht, gebrekkige communicatievaardigheden, verminderd vermogen om zichzelf te beschermen, verminderd beoordelingsvermogen, aangeleerde meegaandheid, de onwil om anderen uit te dagen en de verkeerde interpretatie van afhankelijk gedrag zijn slechts een paar voorbeelden van risicofactoren van personen met een verstandelijke beperking. Er ontstaat een soort machtsongelijkheid wanneer trainers, ouders, ... atleten met een verstandelijke beperking helpen met activiteiten, zowel in de sport als daarbuiten. Hier kan grensoverschrijdend gedrag ontstaan die een onschuldig machtsverschil kan uitbuiten. (Tuakli-Wosornu, et al. 2020).

Door deze verhoogde risico's vinden wij het belangrijk om een beleid te maken specifiek toegepast op atleten met een verstandelijke beperking. Dit beleid wordt ingezet om zowel de kans op grensoverschrijdend gedrag te vermijden als-ook om aan te geven hoe men moet handelen wanneer het toch gebeurt.

Dit beleid bestaat uit een reeks van leidende principes en procedures om te verzekeren dat Special Olympics Belgium alles blijft doen wat in haar macht ligt om atleten mondig te maken en te beschermen tegen grensoverschrijdend gedrag.



De volgende principes zijn gericht op onze atleten omdat zij de kern van onze activiteiten zijn.

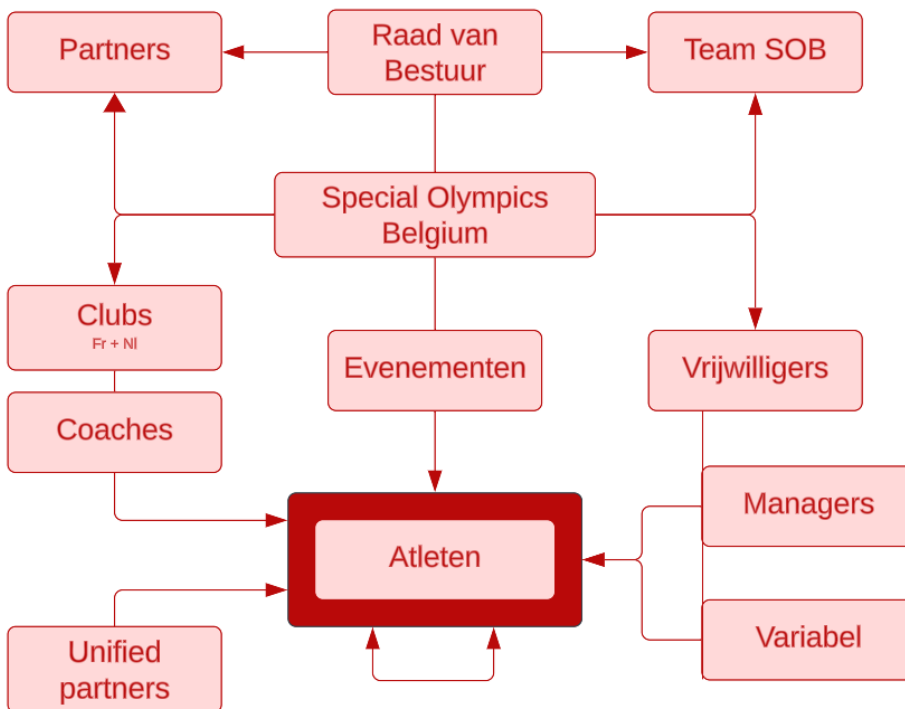


- Alle atleten hebben het recht om deel te nemen aan en te genieten van sportactiviteiten en zich te ontwikkelen door sport en dat in een veilige en inclusieve omgeving die vrij is van alle vormen van misbruik, geweld, opzettelijke verwaarlozing en uitbuiting.
- Alle personen en organisaties die direct of indirect met atleten werken, hebben de verantwoordelijkheid om de zorg voor en bescherming van de atleten op wie zij invloed hebben te bevorderen en ten allen tijde in het beste belang van de atleten te handelen.
- Elke persoon heeft zijn eigen kwetsbaarheden, maar sommige atleten zijn kwetsbaarder voor misbruik dan anderen. Er wordt dan specifiek verwezen naar atleten met een verstandelijke beperking. Organisaties die met sporters werken moeten stappen ondernemen om de verschillende risiconiveaus waarmee sporters in hun programma's te maken kunnen krijgen, in te schatten en aan te pakken.
- Iedereen heeft het recht om met waardigheid en respect te worden behandeld en niet te worden gediscrimineerd op basis van leeftijd, geslacht, capaciteiten, seksuele geaardheid, geloofsovertuiging, politieke overtuiging, ...



Atleten van special Olympics Belgium komen met verschillende actoren in contact. Dit contact kan zowel direct als indirect zijn.

Figuur 1 overzicht actoren Special Olympics Belgium



Dit schema gaat uit van de gebruikelijke contacten. Er zullen ook bepaalde situaties zijn waarin andere actoren, die normaal gezien slechts indirect contact hebben, toch rechtstreeks in contact komen met de atleten. Voorbeelden van deze situaties zijn evenementen zoals de Nationale Zomerspelen.

Het spreekt dan ook voor zich dat in zulke situaties dit beleid ook op hen van toepassing is.

Dit schema is een voorbeeld van actoren die het meest in contact staan met de atleten. Het werkelijke aantal is echter te breed om hier weer te geven. Het is dus belangrijk om duidelijk te maken dat dit beleid van toepassing is op alle actoren die ooit in contact staan met de atleten (bv. tijdens activiteiten die worden georganiseerd vanuit externe organisaties, lokale evenementen, ...).



Atleten

Een atleet bij Special Olympics Belgium is een persoon die deel uitmaakt van een club waar regelmatig wordt getraind en die een verstandelijke beperking heeft. De regelmatige training is essentieel om goed voor te bereiden op deelgenomen wedstrijden.

Om de inclusieregels met betrekking tot verstandelijke beperkingen te bepalen, verwijst SOB naar de IQ-schaal en vraagt haar atleten om een IQ van minder dan 75 aan te tonen.

Clubs

De clubs vertegenwoordigen niet alleen sportclubs maar ook vele andere structuren waar sport 1 van de vele activiteiten uitmaakt. Zo maken instellingen, dag- en verblijfcentra, tehuizen, scholen en andere deel uit van de Special Olympics Belgium clubs. De clubs moeten aan enkele voorwaarden voldoen:

- Ten minste 1 seizoen actief zijn geweest in de categorie verstandelijke beperking.
- Minimum 5 leden in de categorie verstandelijke beperking in de club hebben
- Minimaal 1 training per 2 weken gedurende minimaal 25 weken op jaarbasis
- Onder toezicht staan van een gekwalificeerde of ervaren begeleider, zijnde een persoon met:
 - o Een erkend diploma sporttrainer of een diploma lichamelijke opvoeding of kinesitherapie
 - o Minstens 3 jaar ervaring binnen de doelgroep of in het sportonderwijs
- Een sportprogramma voorstellen dat is aangepast aan de behoeften van mensen met een verstandelijke beperking (bv. aangepast sportniveau, aangepaste infrastructuur...).

Coaches

De coaches zijn er om positieve attitudes aan te moedigen en vertrouwensbanden te smeden tussen atleten, teams en de gemeenschap. Ze kennen elk teamlid individueel zodat er sporttraining op maat kan gegeven worden (niveau, uitrusting, enz.). De atleten en hun Unified partners worden niet alleen aangemoedigd om samen te sporten, maar ook om samen aan andere activiteiten deel te nemen.

Vrijwilligers

Vrijwilligers worden op alle gebieden van Special Olympics Belgium ingezet. Hun inzet varieert van 1 dag tot een heel jaar. Managers zijn vaste vrijwilligers met een vaste taak. Met variabel worden eerder de vrijwilligers bedoeld die af en toe worden ingezet tijdens de spelen.



Unified partners

Een unified partner is een persoon zonder verstandelijke beperking die dezelfde sport beoefent als de atleet met verstandelijke beperking. Ze spelen samen, in hetzelfde team en op hetzelfde niveau. Dat is 'Unified Sport'.

Evenementen

Met evenementen wordt er zowel de evenementen georganiseerd door Special Olympics Belgium als de evenementen georganiseerd door externe partners bedoeld. Deze term staat voor alle personen die hier aanwezig zijn (bezoekers, kennissen, sympathisanten, atleten, vrijwilligers, coaches, ...).

Team SOB

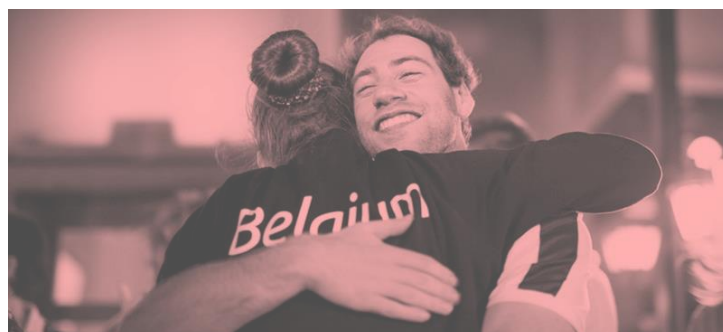
Team SOB is vooral gevestigd in het hoofdkantoor in Brussel. Zij zorgen ervoor dat alles in goede banen verloopt, voornamelijk van achter de schermen uit. Aangezien een goede samenwerking vereist is heeft Team SOB een nauw contact met de clubs, en met atleten bij georganiseerde evenementen.

Partners

Partners worden op verschillende niveaus betrokken, afhankelijk van verwachtingen en ondersteuning (financieel of anders). Het SOB-team zorgt voor een aanpak op maat. Het is ook mogelijk om alle collega's van de partnerorganisatie een onvergetelijke ervaring te bieden als vrijwilliger tijdens de Nationale Spelen of andere evenementen.

Conseil d'administration

De belangrijke en grote beslissingen worden genomen door de raad van bestuur. Deze wordt geleid door een voorzitter en vicevoorzitter.





Toepassingsgebied gedragscode

Deze gedragscode is van toepassing op het gedrag naar de atleten toe tijdens activiteiten en evenementen van de sportclub, Special Olympics Belgium en andere organisaties. Deze gedragscode is ook van toepassing wanneer het gedrag de relaties binnen de sportcontext negatief beïnvloedt en schadelijk is voor het imago en de reputatie van de sportclub, Special Olympics Belgium en de atleten.

Wanneer deze code door een persoon wordt geschonden, kan deze worden onderworpen aan passende disciplinaire maatregelen overeenkomstig het discipline- en klachtenbeleid van de sportclub.



Het beleid volgt de Belgische en Europese wetgeving waaronder volgende zaken vallen:

Antidiscriminatiewet: 19 beschermde discriminatiecriteria. Discriminatie op grond van elk van deze criteria of persoonlijke kenmerken is verboden en strafbaar.

- Genderwet
 - Geslacht
- Antiracismewet
 - Nationaliteit, nationale of etnische afstamming, zogenaamd ras, huidskleur en afkomst.
- Antidiscriminatiewet
 - Handicap, geloof of levensbeschouwing, seksuele geaardheid, leeftijd, vermogen, burgerlijke staat, politieke overtuiging, syndicale overtuiging, gezondheidstoestand, fysieke of genetische eigenschap, geboorte, sociale afkomst en taal.

Besluit van de Vlaamse Regering betreffende de algemene erkenningsvoorwaarden en kwaliteitszorg van voorzieningen voor opvang, behandeling en begeleiding van personen met een handicap

VN-Verdrag inzake de Rechten van Personen met een Handicap

Elke vorm van zedenfeiten

- Aantasting van de seksuele integriteit (Art. 417/7)
- Verkrachting (Art. 417/11)
- Ontucht en prostitutie (Art. 433quater, Art. 433quater)
- Voyeurisme (Art. 371/1)
- Openbare zedenschennis (Art. 383, Art. 385)



De gedragsregels

- De regels en reglementen worden gerespecteerd. Pesterijen, doping, drugs, intimidatie, machtsmisbruik, wedstrijdvervalsing, ongewenst seksueel gedrag, agressie en geweld zijn strikt verboden.
- Er wordt sportiviteit, respect en fair-play ten aanzien van de atleten, tegenstrevers, trainers, scheidsrechters en supporters getoond, ongeacht hun geslacht, gender, culturele achtergrond, geaardheid, herkomst, sociale status, beperking, geloof/levensbeschouwing, politieke/syndicale overtuiging, taal of gezondheidstoestand.
- De atleten nemen deel aan trainingen en wedstrijden op een manier waarbij hun eigen gezondheid en het correct ethisch handelen gewaarborgd wordt, altijd en overal.
- Er worden geen handelingen gesteld die hun eigen of andermans lichamelijke, psychische, sociale en seksuele integriteit in gevaar brengen.
- Gezondheidsrisico's en blessures worden tijdig kenbaar gemaakt.
- Het is niet toegestaan om gedragingen en uitspraken te vertonen die de sport in diskrediet brengen. Er wordt hoffelijk en respectvol gedrag gesteld en beledigende opmerkingen worden achterwege gelaten. Dit geldt zowel bij rechtstreekse contacten met anderen, als bij het gebruik van communicatiekanalen zoals sociale media, apps, internet of het maken van geluids- of beeldmateriaal.
- De waardigheid van elke persoon wordt gerespecteerd, er wordt niemand uitgesloten en discriminerende, kleinerende of intimiderende opmerkingen en gedragingen worden weggelaten.
- Er wordt onthouden van het gebruik van alcohol, tabak en illegale stoffen tijdens elke Special Olympics evenement, wedstrijd of training school.
- Een atleet wordt alleen achtergelaten met een persoon die hier geschikt voor is (begeleider, ouder, ...). Het is belangrijk om elke één-op-één- situatie met een atleet te vermijden, er is altijd iemand aanwezig die toezicht kan houden.
- Gunsten, geschenken, diensten of vergoedingen worden niet geruild om iets te doen of na te laten wat in strijd is met de integriteit van de sport.
- Er worden geen foto's genomen waar anderen de toestemming niet expliciet voor hebben gegeven (zie privacy policy)



- De kleedkamerregels worden gerespecteerd. Personen die geen reden hebben om hier te zijn, dienen hier dan ook weg te blijven.
- Wanneer er seksuele betrekkingen worden aangegaan, zijn een privé-context en wederzijdse toestemming cruciaal. Wanneer iemand nog niet seksueel meerderjarig is (16 jaar), mag het leeftijdsverschil vanaf de leeftijd van 14 jaar niet groter zijn dan 3 jaar volgens de Belgische wetgeving.

Het is niet toegestaan dat atleten en personen in een vertrouwenspositie, zoals coaches, een romantische relatie hebben. Deze situatie wordt als onethisch beschouwd vanwege de machtsongelijkheid tussen deze individuen.

- Enkel sporttechnische fysieke handelingen die op dat moment geboden zijn worden gesteld. Lichamelijk contact zal enkel noodzakelijk en functioneel zijn voor de sportbeoefening. Bij het aangaan van sporttechnische aanrakingen waar anderen zich mogelijks oncomfortabel bij zouden voelen, wordt er nagegaan of dit gedrag door de ander als wenselijk wordt bevonden.
- Het creëren van een seksueel of erotisch geladen sfeer wordt uitgesloten (door woord, gedrag, ongewenste aanrakingen, vertoning filmbeelden, aankleding omgeving, ...).
- Enige vorm van psychisch grensoverschrijdend gedrag (kleinere, vernederen, uitsluiten, bedreigen van anderen, ...) of het meewerken aan het voortbestaan hiervan wordt uitgesloten.
- Fysiek en psychisch schadelijke inwijdingsrituelen die de integriteit van anderen in gevaar brengen worden niet toegestaan.
- Anderen beoordelen omwille van lichamelijke kenmerken ("body shaming") of meewerken aan het voortbestaan hiervan wordt uitgesloten.

Er wordt verantwoordelijkheid genomen als er zaken worden waargenomen die in strijd zijn met deze gedragscode. Tijdens het moment zelf kan er enige actie worden genomen maar zulke zaken dienen altijd te worden gemeld aan safeguarding@specialolympics.be. Elke melding van grensoverschrijdend gedrag dient ernstig genomen te worden.



Definities

Grensoverschrijdend gedrag

B. Debyser, et al. (2013, p.5) definieert grensoverschrijdend gedrag als het overschrijden van grenzen, normen of regels. Deze term laat ruimte voor een individuele invulling van wanneer welke grenzen overschreden worden zonder deze vooraf in te vullen. Dit geldt ook voor de ernstbeleving en de processen die daarbij spelen.



Als leidraad worden er enkele begrippen die onder grensoverschrijdend gedrag vallen gedefinieerd; fysiek misbruik, emotioneel misbruik, seksueel misbruik, seksuele uitbuiting, commerciële uitbuiting en verwaarlozing en nalatige behandeling.

Fysiek misbruik

Het daadwerkelijk of mogelijk aanbrengen van een fysiek letsel door een andere persoon, volwassene of sporter. Het kan gaan om slaan, schudden, vergiftigen, verdrinken en verbranden. Een lichamelijk letsel kan ook worden veroorzaakt wanneer een ouder of verzorger de symptomen van een ziekte bij een sporter verzint of opzettelijk veroorzaakt.

Emotioneel misbruik

Aanhoudende emotionele mishandeling die de emotionele ontwikkeling van de sporter beïnvloedt. Emotionele mishandeling omvat bewegingsbeperking, vernedering, (cyber)pesten, bedreigen, bang maken, discrimineren, belachelijk maken of andere niet-fysieke vormen van vijandige of afwijzende behandeling.

Commerciële uitbuiting

Het uitbuiten van een sporter in arbeid of andere activiteiten ten voordele van anderen en ten nadele van de fysieke of mentale gezondheid, opvoeding, morele of sociaal-emotionele ontwikkeling van de sporter.

Seksueel misbruik



Het dwingen of verleiden van een sporter om deel te nemen aan seksuele activiteiten die hij of zij niet volledig begrijpt en/of weinig keuze heeft om in te stemmen. Dit kan verkrachting, orale seks, penetratie of niet-penetratieve handelingen (bv. masturbatie, zoenen, wrijven en aanraken) inhouden maar is niet beperkt tot deze. Het betrekken van sporters bij het bekijken of produceren van seksuele beelden/activiteiten en het aanmoedigen van sporters om zich op een seksueel ongepaste manier te gedragen zijn ook vormen die hierbij horen. Dergelijk gedrag kan worden gepleegd door mannelijke, vrouwelijke of non-binaire daders en neemt vorm in alle seksualiteiten.

Seksuele uitbuiting

Een vorm van seksueel misbruik waarbij sporters betrokken zijn bij seksuele activiteiten in ruil voor geld, geschenken, voedsel, accommodatie, beeld of iets anders dat zij of hun familie nodig hebben (bv. een betere plaats in het team, meer aandacht, ...). Het is een vorm van misbruik die vaak door sporters en volwassenen verkeerd wordt opgevat als instemmend.

Verwaarlozing en nalatige behandeling

Aanhoudend niet voorzien van de fysieke en/of psychologische basisbehoeften van een atleet. Dit omvat het nalaten van toezicht houden, hen te beschermen tegen schade en te zorgen voor voeding, onderdak en veilige omstandigheden. Het kan ook gaan om verwaarlozing van de moeder tijdens de zwangerschap als gevolg van drugs- of alcoholmisbruik.

Pesten

Ongewenst, herhaald en opzettelijk agressief gedrag. Dit is meestal onder leeftijdsgenoten, dus de atleten zelf, en gekenmerkt door een ongelijke (of als ongelijk ervaren) machtsverhouding.


Inhoud categorieën

T. Vertommen, et al. (2021) construeerde een tabel die de inhoud van categorieën van grensoverschrijdend gedrag beschreef. Dit zijn voorbeelden van gedrag maar wordt hier niet tot beperkt. Dit tabel is terug te vinden in "Bijlage 2: Inhoud categorieën"

Bijlage 1

Externe organisaties



			
<p>Politie</p> <p><i>Het noodnummer van de politie is enkel voor dringende hulp. Een aangifte kan ook op een commissariaat gedaan worden.</i></p>	101 of 112		
<p>Vlaams Meldpunt Grensoverschrijdend Gedrag</p> <p><i>Hier doe je een melding over grensoverschrijdend gedrag dat binnen de bevoegdheid van de Vlaamse overheid valt. Hieronder vallen ook sportclubs.</i></p>	<p>0800 13 184</p> <p><i>Maandag tot vrijdag tussen 9 en 17 uur en maandag tussen 17 en 20 uur</i></p>	<p>Via website</p> <p><i>Elke werkdag van 9 tot 17 uur</i></p>	<p>meldpunt@vlaanderen</p> <p><i>Binnen 2 dagen antwoord</i></p>
<p>Vlaams sporttribunaal</p> <p><i>Ze zijn operationeel voor tuchtprocedures over grensoverschrijdend gedrag in de sport.</i></p>	<p>0456 33 3177</p> <p><i>Maandag, woensdagnamiddag en donderdag</i></p>		<p>info@vlaams sporttribunaal.be</p>
<p>Slachtofferhulp Centrum Algemeen Welzijn</p> <p><i>Ze bieden een integrale begeleiding en emotionele ondersteuning bij het verwerkingsproces van een misdrijf of een traumatische gebeurtenis.</i></p>	<p>0800 13 500</p> <p><i>Elke weekdag van 9 tot 17 uur</i></p>	<p>Via website</p> <p><i>Elke werkdag van 13 tot 17 uur</i></p>	<p>Via website</p> <p><i>Binnen 48 uur antwoord</i></p>
<p>Zorgcentrum na Seksueel Geweld</p> <p><i>Ze bieden slachtoffers van seksueel geweld gratis medische verzorging, psychologische ondersteuning en verdere nazorg.</i></p>	<p>Contactinformatie verschilt per regio:</p> <p><i>Antwerpen, Brussel, Leuven, Limburg, Oost-Vlaanderen, West-Vlaanderen, Charleroi, Luik, Namen en Luxemburg</i></p> <p>Zoek jou regio via https://zsg.belgium.be/nl/persona-page/info-voor-slachtoffers?</p>		
<p>Dienst slachtofferonthaal bij de justitiehuisen</p> <p><i>Ze helpen slachtoffers of nabestaanden van een</i></p>	<p>Contactinformatie verschilt per regio:</p> <p><i>Antwerpen, Brussel, Brugge, Dendermonde, Gent, Hasselt, Ieper, Kortrijk, Leuven, Mechelen, Oudenaarde, Tongeren, Turnhout en Veurne</i></p>		



<p><i>slachtoffer en geven informatie en bijstand tijdens de volledige gerechtelijke procedure.</i></p>	<p>Zoek jou regio via https://www.vlaanderen.be/slachtofferonthaal</p>		
<p>1712</p> <p><i>Dit is een hulplijn voor iedereen met een vraag over geweld, misbruik en kindermishandeling.</i></p>	<p>1712</p> <p><i>Elke werkdag van 9 tot 18 uur</i></p>	<p>Via website</p> <p><i>Maandag tot donderdag van 13 tot 17 uur en van 18 tot 22 uur. Vrijdag van 13 tot 17 uur</i></p>	<p>Via website</p> <p><i>Binnen 2 werkdagen antwoord</i></p>
<p>Tele-onthaal (VI)</p> <p>Tele-accueil (Fr)</p> <p><i>Een vrijwilliger maakt tijd voor jou, luistert, leeft mee, denkt samen met je na over wat je vertelt en helpt je zoeken naar inzichten, mogelijkheden en uitwegen.</i></p>	<p>106 (VI)</p> <p>107 (Fr)</p>	<p>Via website (VI)</p>	<p>Via website (VI)</p> <p>Via website (Fr)</p>
<p>Centrum ethiek in de sport</p> <p><i>Ze bieden zelf geen directe hulp maar stimuleren en ondersteunen de Vlaamse sportsector om actief te investeren in ethische thema's die belangrijk zijn bij een kwaliteitsvolle sportbeoefening.</i></p>	<p>09 243 11 36</p>		<p>info@ethischsporten.be</p>
<p>Unia</p> <p><i>Ze informeren je over je rechten bij discriminatie en zoeken samen naar een oplossing.</i></p>	<p>0800 12 800</p> <p><i>Elke werkdag van 9 uur 30 tot 13 uur</i></p>		<p>info@unia.be</p> <p>Meldingsformulier via website</p>
<p>Adita vzw</p>	<p>0488 870 677</p> <p><i>Maandag tot donderdag van 9 tot 17 uur</i></p> <p><i>Vrijdag van 9 tot 12 uur</i></p>		<p>info@aditivzw.be</p>

Bijlage 2

Inhoud categorieën



Tabel 1 overzicht categorieën van grensoverschrijdend gedrag en hun inhoud

Categorie van grensoverschrijdend gedrag	Inhoud van de categorie
Fysiek misbruik	<ul style="list-style-type: none"> • Oefening als straf • Initiatiespelletjes/ritten • Supplementen nemen • Spelen terwijl je geblesseerd bent of met een schadelijke intensiteit • Lichamelijke mishandeling
Emotioneel Misbruik	<ul style="list-style-type: none"> • Vernederingen • Kritiek op het uiterlijk • Genegeerd of buitengesloten • Niet geprezen voor inspanningen (lof onthouden) • Verbale agressie/misbruik • Onrealistische verwachtingen • Initiatie spelletjes/rites (niet-fysiek) • Verbale bedreigingen over prestaties • Verwijdering uit team/club/groep
Contactloos seksueel misbruik	<ul style="list-style-type: none"> • Seksuele opmerkingen • Seksuele blikken • Seksuele beelden (bekijken, produceren of delen) • Uittkleden voor anderen • seksueel blootgeven (in persoon of online) • Seksuele spelletjes/inwijdingsrituelen (contactloos)
Contactueel seksueel misbruik	<ul style="list-style-type: none"> • Seksuele aanrakingen • Genitaal contact • Orale seks • Seksuele penetratie • Seksuele spelletjes/inwijdingsrituelen (contact)
Verwaarlozing en nalatige behandeling	<ul style="list-style-type: none"> • Onvoldoende ondersteuning • Ontoereikende medische zorg • Inadequate supervisie • Ongeschikte apparatuur • Onveilige omstandigheden



Ik bevestig dat ik een exemplaar heb ontvangen, gelezen en begrepen van het safeguarding beleid en de hierbij horende gedragscode.

Ik ga ermee akkoord de gedragscode en goede praktijken na te leven en zal samenwerken met Special Olympics Belgium om ervoor te zorgen dat de belangen van de atleten zo goed mogelijk worden behartigd.

Ik begrijp dat ik de verantwoordelijkheid en zorgplicht heb om eventuele zorgen die ik heb over atleten die deelnemen aan activiteiten van Special Olympics Belgium te melden aan een personeelslid of aan het emailadres; safeguarding@specialolympics.be.

Ik blijf akkoord met het safeguarding beleid wanneer deze wordt aangepast en raadpleeg de website van Special Olympics Belgium voor de up-to-date versie

Ik begrijp dat het niet ondertekenen van dit beleid zal resulteren tot het niet mogen deelnemen aan activiteiten door Special Olympics Belgium. Ik begrijp dat een overtreding van dit beleid zal volgen met een gepaste sanctie.

Naam: _____

Organisatie: _____

Positie: _____

Datum: _____

Handtekening:





Bronnen

Mountjoy, M. Brackenridge, C. Arrington, M. et al. (2016). International Olympic Committee consensus statement: Harassment and abuse (non-accidental violence) in sport. *British Journal of Sports Medicine*, 50(17), 1019-1029. <https://doi.org/10.1136/bjsports-2016-096121>

Tuakli-Wosornu. et al. (2020). Non-accidental harms ('abuse') in athletes with impairment ('para athletes'): A state-of-the-art review. *British Journal of Sports Medicine*. BMJ Publishing Group. <https://doi.org/10.1136/bjsports-2018-099854>

Debyser, B. et al. (2013). Grensoverschrijdend gedrag in de zorgrelatie: het perspectief van verpleegkundigen werkzaam op algemene ziekenhuisafdelingen. *Verpleegkunde*, Vol. 3, 4-11. [DebyserEtAl_2013_GrensoverschrijdendGedrag.pdf](#)

Special Olympics Brasil. Athlete Protection Policy. Geraadpleegd op 06/03/2024

Vertommen, T. Demarbaix, S. Kampen, J. Van Hal, G. CASES: NATIONAL REPORT: The prevalence and characteristics of interpersonal violence against children inside and outside sport in Belgium. Geraadpleegd op 13/04/2024, van https://medialibrary.uantwerpen.be/files/9364/19729551-2fba-42c8-856f-645e06632fc1.pdf?_ga=2.151902588.473651070.1647459725-403998569.1646060260

Voetbal Vlaanderen. (n.d.). <https://www.voetbalvlaanderen.be/opleidingen/specifieke-opleidingen-voor-iedereen/opleiding-club-api>

API. (n.d.). G-sport Vlaanderen. <https://www.gsportvlaanderen.be/api>

G-sport Vlaanderen. Club-API? Wat moet je weten?. Geraadpleegd op 20/03/2024, van <https://www.gsportvlaanderen.be/uploads/documents/Profielomschrijving-club-API-G-sport-Vlaanderen.pdf>

G-sport Vlaanderen. Handelingsprotocol sportclub G-sport Vlaanderen. Geraadpleegd op 20/03/2024, van <https://www.gsportvlaanderen.be/uploads/documents/Handelingsprotocol-Sportclub-G-sport-Vlaanderen.pdf>

Wat zijn de kleuren van vlaggen van het Vlaggensysteem? (n.d.). Sensoa. <https://www.sensoa.be/wat-zijn-de-vlaggen-van-het-vlaggensysteem#title0>